

**Projekt**

z dnia 3 marca 2020 r.

Zatwierdzony przez .....

**UCHWAŁA NR .....  
RADY GMINY LUBASZ**

z dnia 12 marca 2020 r.

**w sprawie wprowadzenia zmian w aglomeracji Lubasz**

Na podstawie art. 18 ust 2 pkt 15 ustawy z dnia 8 marca 1990 r. o samorządzie gminnym (Dz.U. z 2019 r. poz. 506 ze zm.) oraz art. 87 ust. 1 i 4, art. 92 w związku z art. 565 ust. 2 ustawy z dnia 20 lipca 2017 r. Prawo wodne (Dz. U. z 2020 r. poz. 310 ze zm.) oraz w związku z realizacją zadania polegającego na aktualizacji obszaru i granic aglomeracji Lubasz, po uzgodnieniu z Wodami Polskimi oraz Regionalnym Dyrektorem Ochrony Środowiska w Poznaniu Rada Gminy Lubasz uchwała co następuje:

**§ 1.** W aglomeracji Lubasz wyznaczonej przez Sejmik Województwa Wielkopolskiego uchwałą nr IV/83/15 z dnia 23 lutego 2015 r. (Dz. Urz. Woj. Wielkopolskiego, poz. 1695) w § 1 uchwały wprowadza się następujące zmiany:

1) § 1 otrzymuje nowe brzmienie:

„Wyznacza się aglomerację Lubasz o równoważnej liczbie mieszkańców 3798.”.

**§ 2.** W aglomeracji Lubasz wyznaczonej przez Sejmik Województwa Wielkopolskiego uchwałą nr IV/83/15 z dnia 23 lutego 2015 r. (Dz. Urz. Woj. Wielkopolskiego, poz. 1695) w § 2 ust. 3 uchwały wprowadza się następujące zmiany:

1) § 2 ust. 3 otrzymuje nowe brzmienie:

„Oznaczenie granic obszaru aglomeracji przedstawia mapa w skali 1:10 000, stanowiąca załącznik do niniejszej uchwały.”.


**§ 3.** Wykonanie uchwały powierza się Wójtowi Gminy Lubasz.

**§ 4.** Uchwała wchodzi w życie po upływie 14 dni od dnia ogłoszenia w Dzienniku Urzędowym Województwa Wielkopolskiego.

## Część graficzna

### Legenda do arkuszy A4 w skali 1:10 000

Granice administracyjne


 Granica gminy Lubasz

System kanalizacji istniejącej

 Oczyszczalnia ścieków

 Kolektor kanalizacji ciśnieniowej

 Kolektor kanalizacji grawitacyjnej

 Obszar aglomeracji

Ochrona ujęć wód

 Strefy ochrony bezpośredniej


Obszary Chronione

 Użytki Ekologiczne

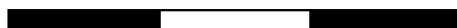
 Obszary Chronionego Krajobrazu


Obszary Natura 2000

 Obszary Specjalnej Ochrony

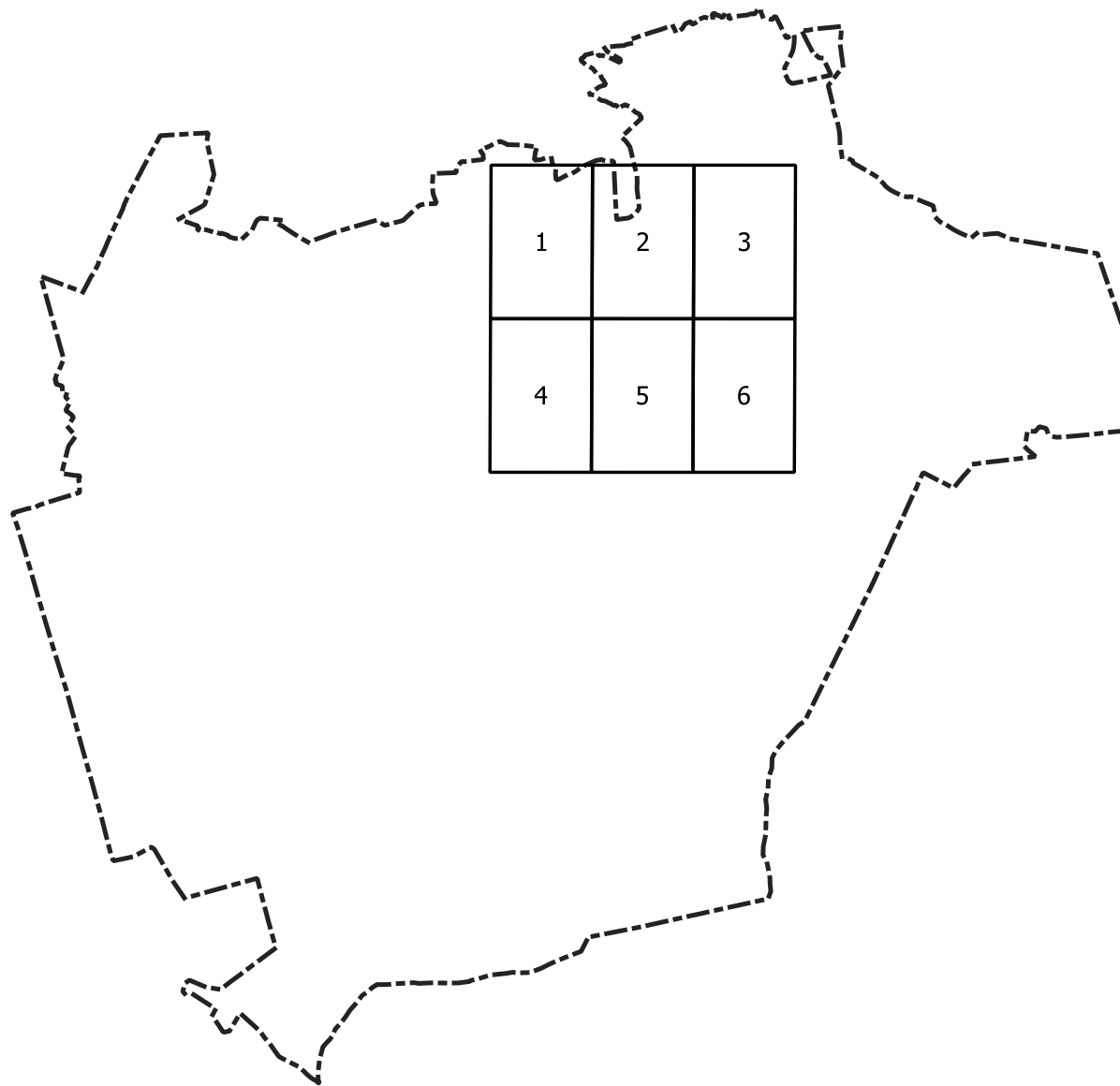
 Specjalne Obszary Ochrony

200      0      200      400 m



 Agencja Wspierania Ochrony Środowiska		Zespół Analityczno-Projektowy 60-312 Poznań, ul. Grunwaldzka 66/3 Tel. (48) 575 667 768	
<b>AGLOMERACJA LUBASZ</b>			
<i>Studium</i>		<i>Analiza</i>	
<i>Temat</i>		Obszar i granice aglomeracji Lubasz	
<i>Nazwa załącznika</i>		Mapa pogładowa	
	Imię i nazwisko	Data	Podpis
Opracowanie	Dawid Zbierski		
Kierownik pracowni	Romuald Lenkajtis		
			Arkusz A4 w skali: 1:10 000 1 cm – 100 m  

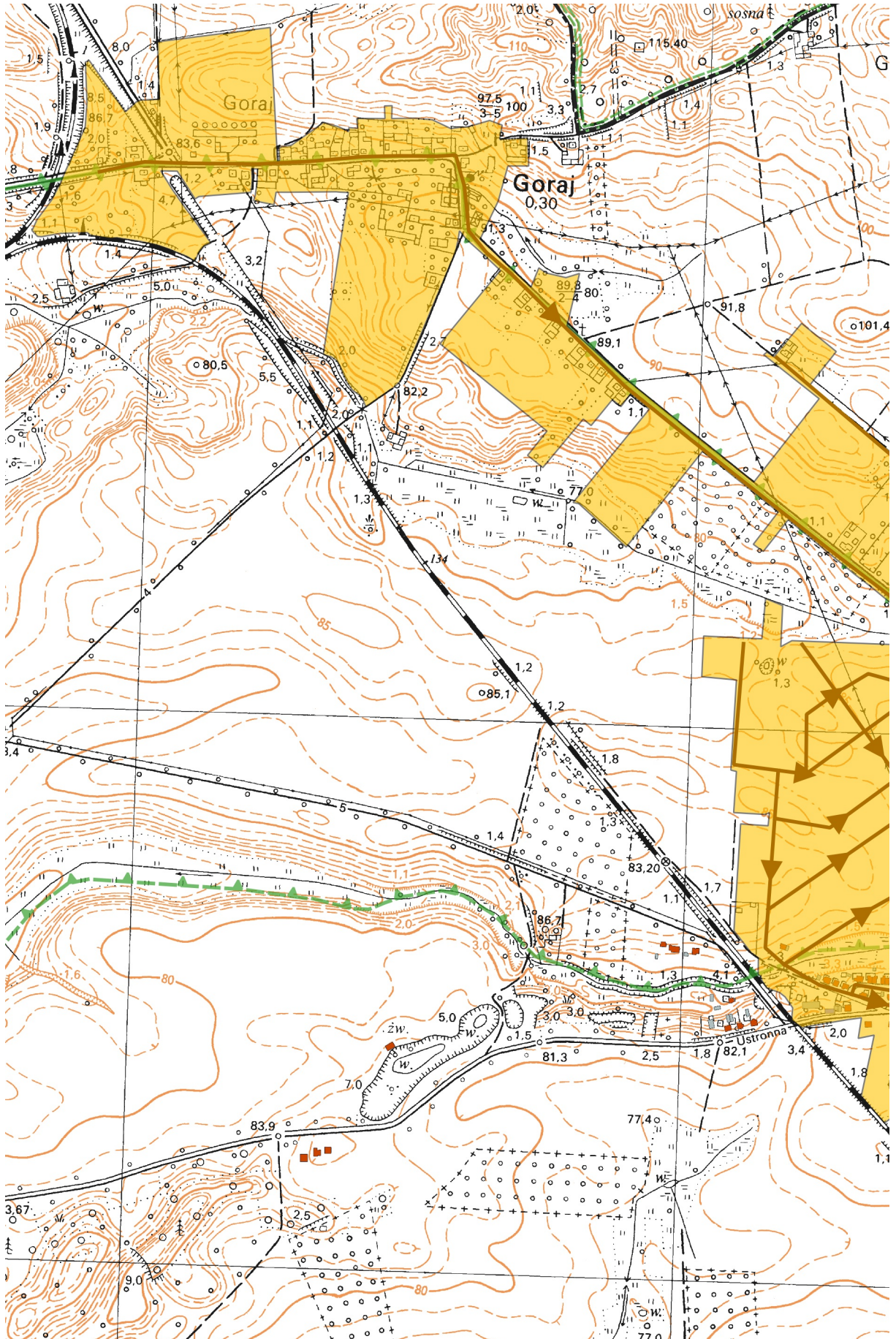
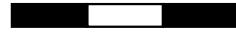
**Skorowidz do map 1:10 000  
Agglomeracja Lubasz**



**Arkusz Nr 1**

Skala 1:10 000  
1 cm - 100 m

100 0 100 200 m

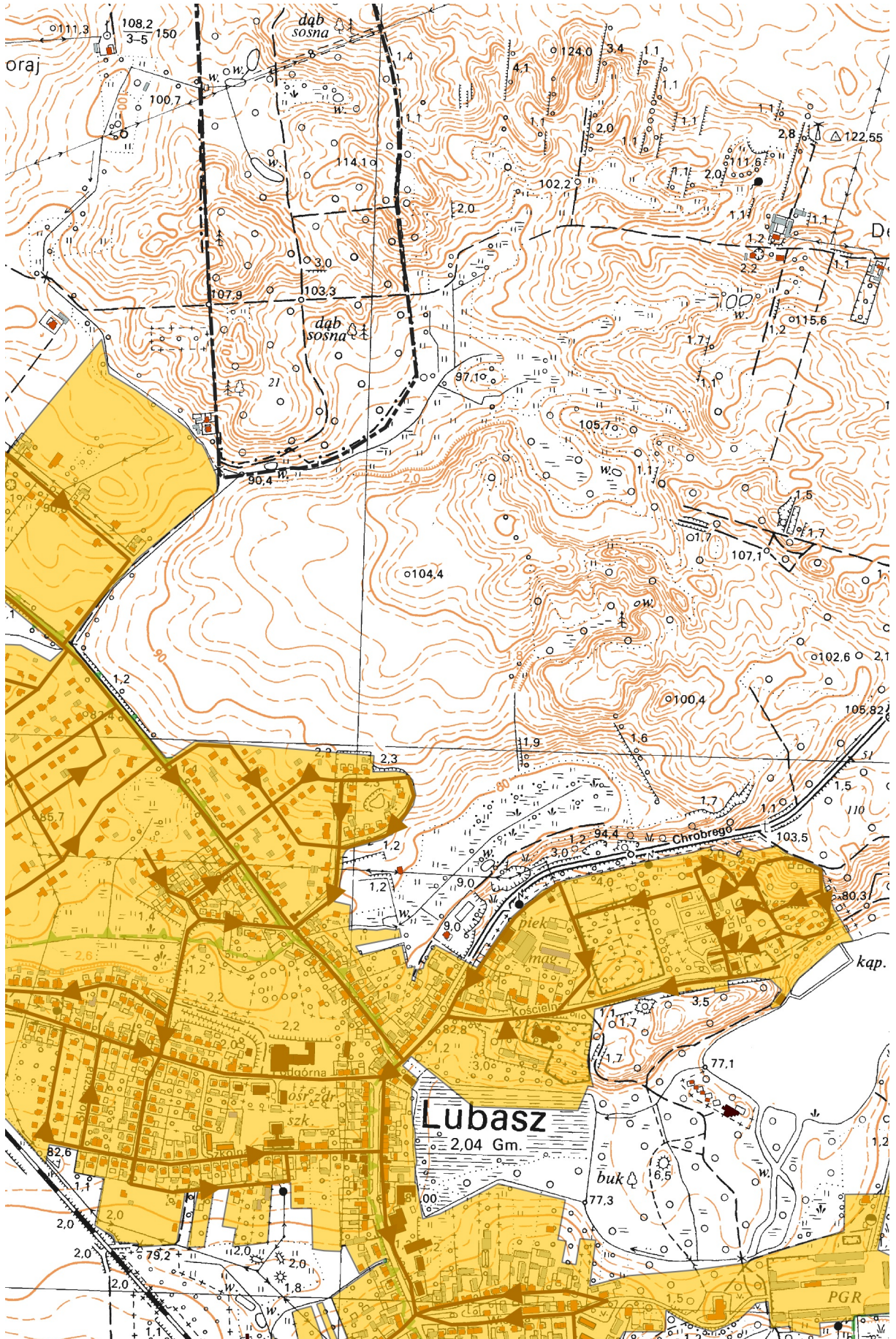
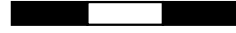




Arkusz Nr 2

Skala 1:10 000  
1 cm - 100 m

100 0 100 200 m

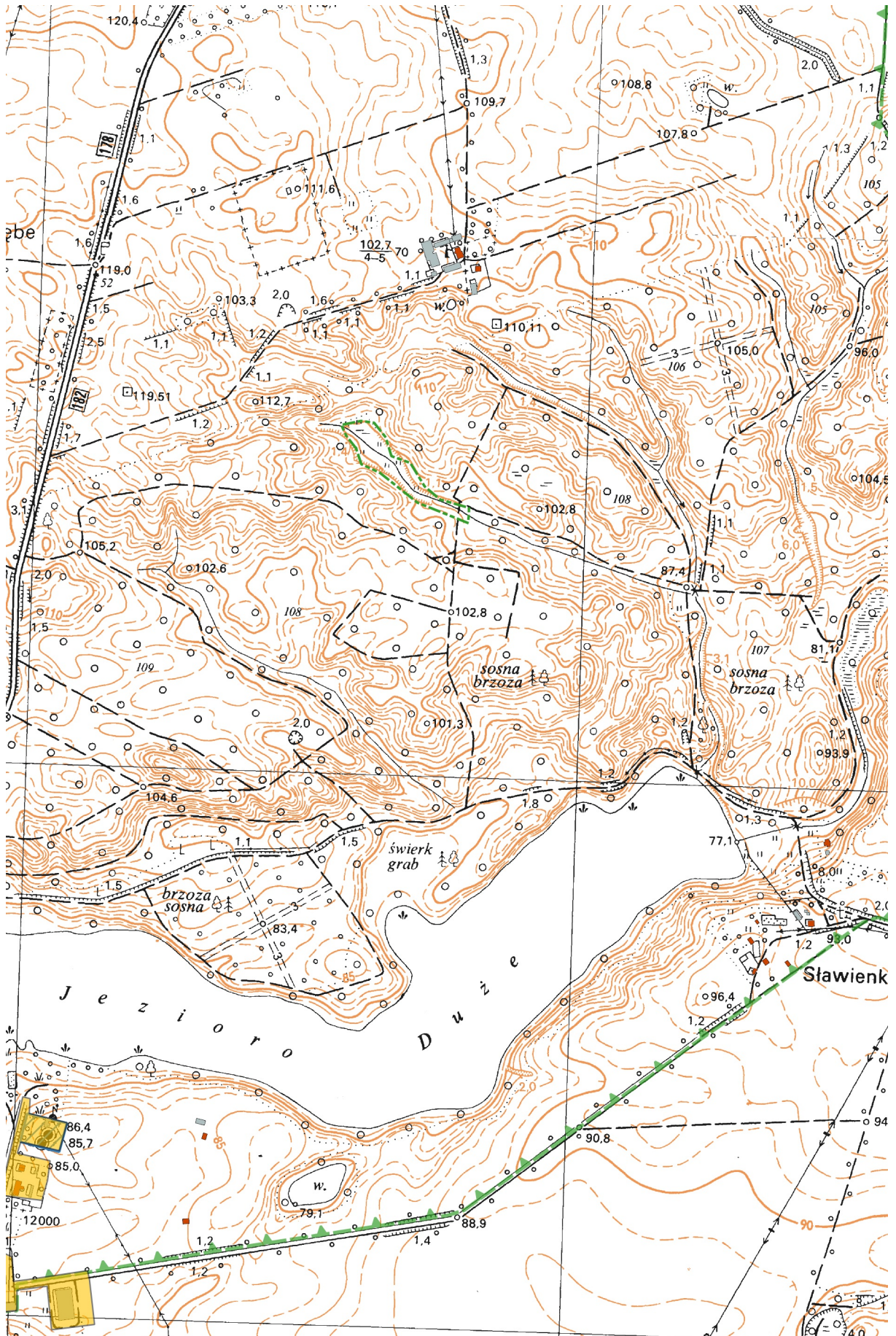
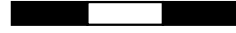




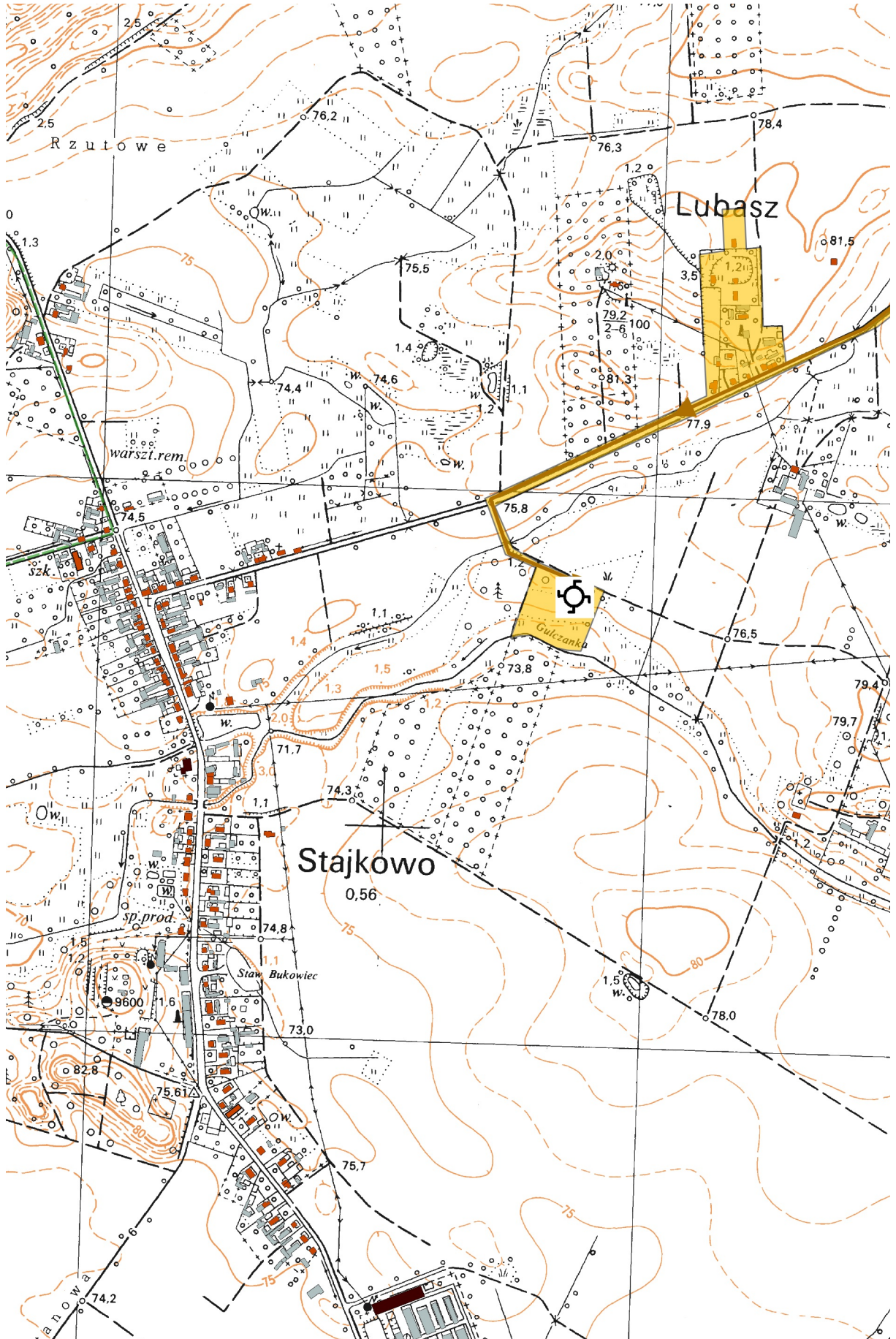
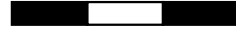
# Arkusz Nr 3

Skala 1:10 000  
1 cm - 100 m

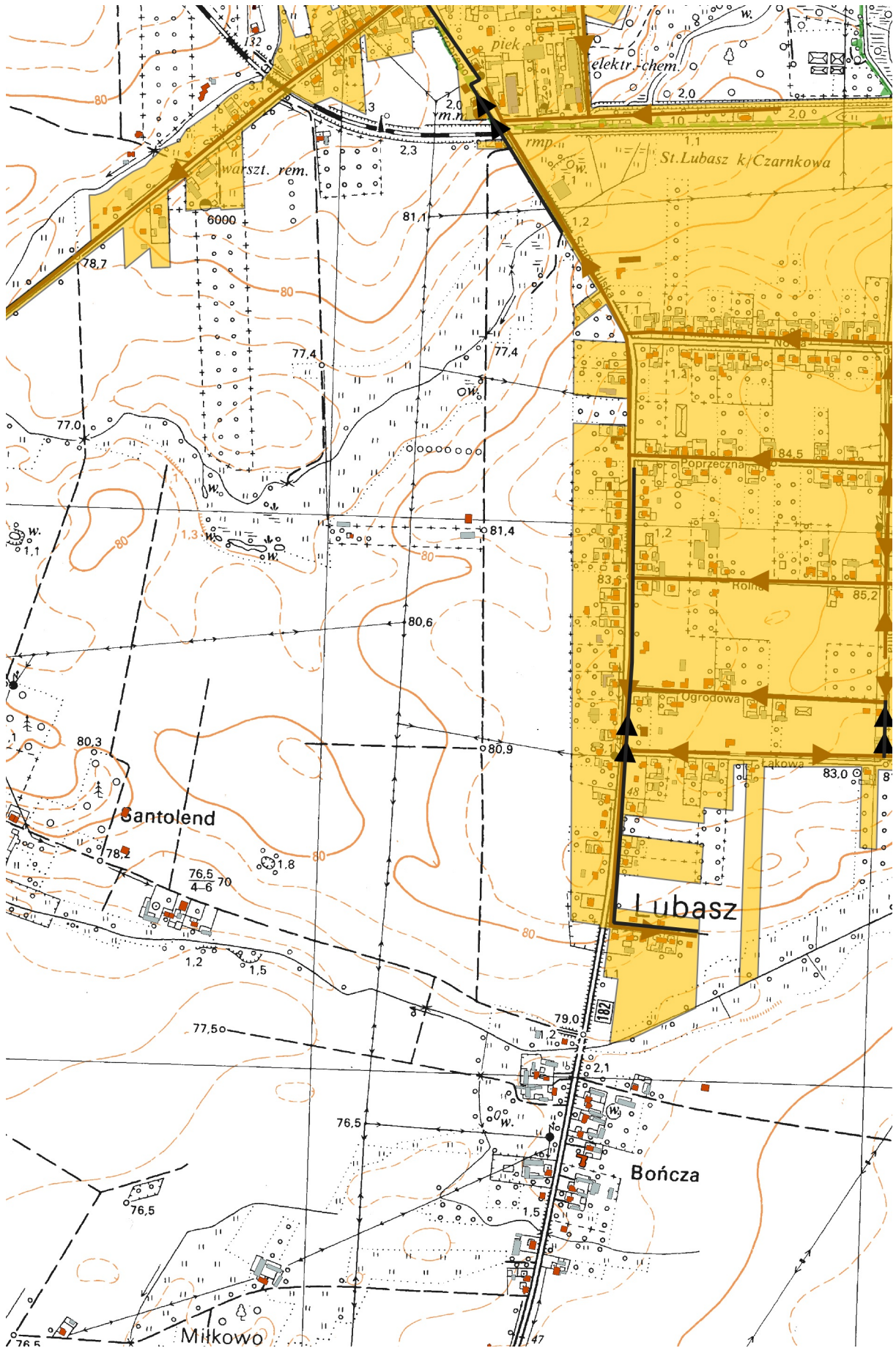
100 0 100 200 m









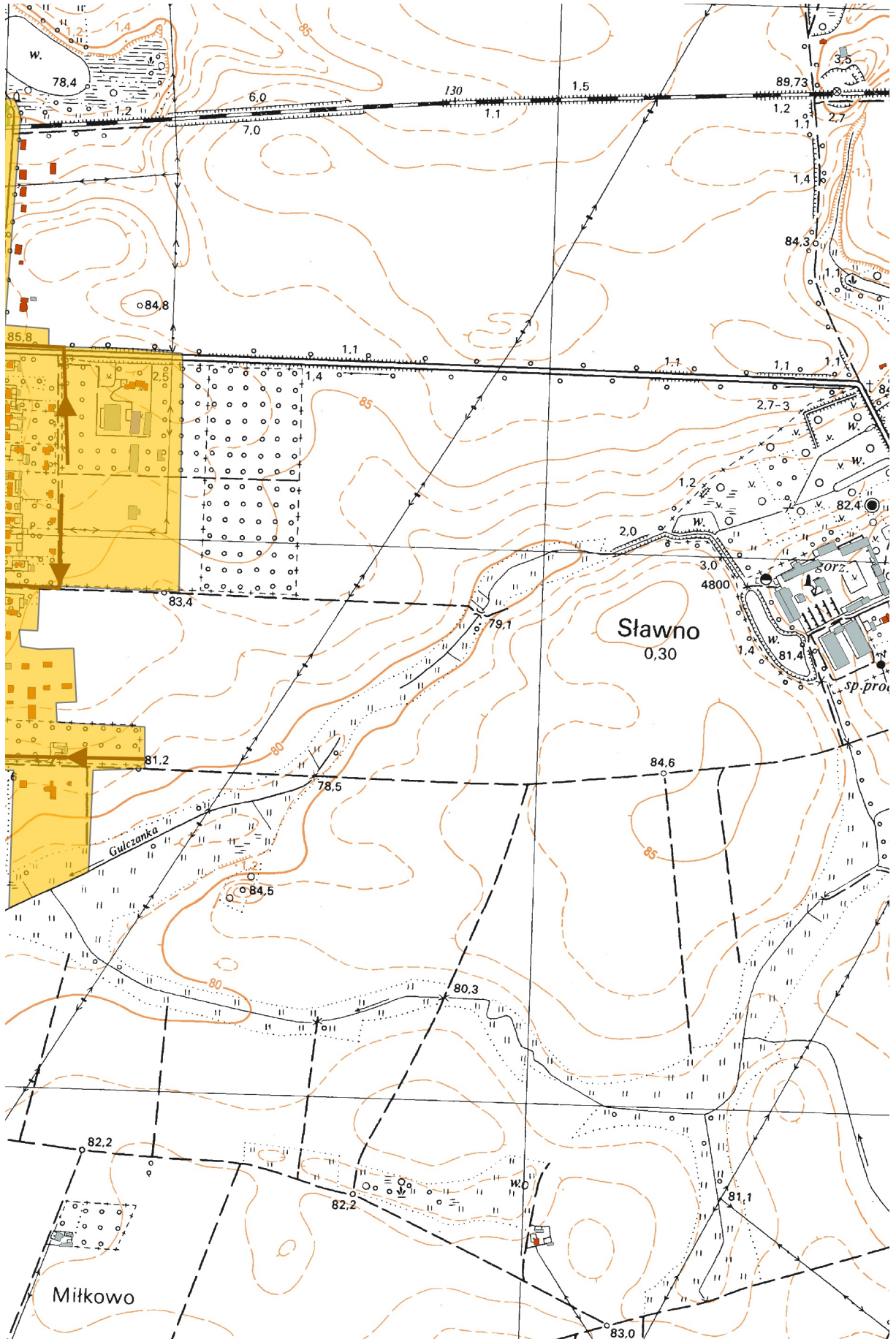
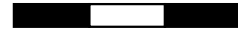




Arkusz Nr 6

Skala 1:10 000  
1 cm - 100 m

100 0 100 200 m



## Uzasadnienie

Celem wypełnienia zobowiązań Rzeczypospolitej Polskiej, przyjętych w Traktacie Akcesyjnym Polski do Unii Europejskiej, w zakresie dotyczącym dyrektywy Rady 91/271/EWG z dnia 21 maja 1991 r. dotyczącej oczyszczania ścieków komunalnych, został sporządzony przez Ministerstwo Środowiska, a następnie zatwierdzony w dniu 16 grudnia 2003 r. przez Rząd RP, Krajowy Program Oczyszczania Ścieków Komunalnych (KPOŚK). Program ten określa plan inwestycyjny w dziedzinie gospodarki ściekowej, jaki musi zostać zrealizowany przez Polskę, aby osiągnąć wymagane efekty ekologiczne. Program ten dotychczas został pięciokrotnie zaktualizowany. Ostatnia aktualizacja KPOŚK została przeprowadzona w 2017 r. i przyjęta przez Radę Ministrów w dniu 31 lipca 2017 r. Trwają również przygotowania do szóstej aktualizacji KPOŚK. Planowany okres prac to lata 2019-2020.

KPOŚK zawiera wykaz aglomeracji oraz niezbędnych przedsięwzięć w zakresie budowy, rozbudowy lub modernizacji sieci kanalizacyjnych oraz oczyszczalni ścieków komunalnych, a także terminy ich realizacji dla wywiązywania się ze zobowiązań wobec Unii Europejskiej.

W związku z realizacją Krajowego Programu Oczyszczania Ścieków Komunalnych na podstawie uchwały Sejmiku Województwa Wielkopolskiego nr IV/83/15 z dnia 23 lutego 2015 r. (Dz. Urz. Woj. Wielkopolskiego, poz. 1695) została wyznaczona aglomeracja Lubasz, w skład której wchodziły miejscowości: Goraj oraz Lubasz (z wyłączeniem ulic: Ustronnej, Zakątek, Owocowej, Lawendowej, Pod Lipami, Różanej, Zacisznej).

Zgodnie z art. 565 ust. 2 ustawy z dnia 20 lipca 2017 r. Prawo wodne (Dz. U. z 2020 r. poz. 310 ze zm. ), zwanego dalej „Prawem wodnym”, dotychczasowe akty prawa miejscowego na podstawie ustawy z dnia 18 lipca 2001 r. – Prawo wodne (Dz. U. z 2017 r. poz. 1121) zachowują moc nie dłużej niż do dnia 31 grudnia 2020 r. i mogą być zmieniane. Wynika z tego, iż uchwała Sejmiku Województwa Wielkopolskiego nr IV/83/15 z dnia 23 lutego 2015 r. (Dz. Urz. Woj. Wielkopolskiego, poz. 1695), zachowuje moc nie dłużej niż do 31 grudnia 2020 r. i może być zmienione.

Zgodnie z art. 87 ust. 1 Prawa wodnego, obowiązującą od dnia 1 stycznia 2018 r. aglomerację, wyznacza w drodze uchwały będącej aktem prawa miejscowego, rada gminy. Właściwa do wyznaczenia aglomeracji Lubasz jest Gmina Lubasz. W związku z art. 87 ust. 1 i art. 565 ust. 2 ww. ustawy uznać zatem należy, iż jest ona również właściwa do dokonania zmian w wyznaczonej przez Sejmik Województwa Wielkopolskiego aglomeracji Lubasz.

Przepis art. 92 ustawy Prawo wodne nakłada na Wójta Gminy Lubasz obowiązek dokonywania przeglądów i granic aglomeracji oraz zaistniałych zmian obszaru i granic aglomeracji. Przeprowadzony przegląd obszaru i granic aglomeracji Lubasz w zakresie analizy rocznych sprawozdań z realizacji KPOŚK wykazuje konieczność zaktualizowania aglomeracji Lubasz w zakresie równoważnej liczby mieszkańców oraz granic obszaru aglomeracji.

Wypełniając zobowiązania art. 87 ust. 4 ww. ustawy Gmina Lubasz opracowała projekt aktualizacji obszaru, granic i wielkości aglomeracji Lubasz. Dokument wraz z załącznikami przedłożono do PGW Wody Polskie Zarząd Zlewni w Poznaniu oraz do RDOŚ w Poznaniu celem uzgodnienia.

Zgodnie z przedłożonym dokumentem aglomeracja Lubasz obejmuje miejscowości: Goraj oraz Lubasz (z wyłączeniem ulic: Ustronnej, Zakątek, Owocowej, Lawendowej, Pod Lipami, Różanej, Zacisznej).

Obszar i granice aglomeracji wyznaczono na mapie w skali 1:10 000, stanowiącej załącznik do uchwały Rady Gminy Lubasz. Obszar przedstawiony na mapie obejmuje system istniejącej sieci kanalizacji sanitarnej na terenie ww. aglomeracji.

Granica aglomeracji została wyznaczona wzdłuż zewnętrznych granic skanalizowanych lub przewidzianych do skanalizowania ewidencyjnych działek budowlanych. Równoważna liczba mieszkańców wynosi 3798 RLM i uwzględnia również ilość ścieków, która wynika z rozbudowy systemu kanalizacji sanitarnej w proponowanym obszarze aglomeracji Lubasz. Liczba ta jest sumą:

- 3298 RLM pochodzących od liczby mieszkańców korzystających z sieci kanalizacyjnej,
- 56 RLM pochodzących od liczby osób czasowo przebywających korzystających z sieci kanalizacyjnej,
- 273 RLM wynikających z dobowego ładunku ścieków odprowadzanych przez zakłady przemysłowe i usługowe korzystające z sieci kanalizacyjnej,

-170 RLM pochodzących od liczby mieszkańców oraz osób czasowo przebywających, korzystających z systemów indywidualnych.

Na terenie aglomeracji Lubasz nie planuje się przyłączyć nowych podmiotów wytwarzających ścieki przemysłowe do sieci kanalizacji sanitarnej.

Łączna długość istniejącej na terenie aglomeracji Lubasz sieci kanalizacji sanitarnej wynosi 39,1 km, w tym 26,8 km sieci grawitacyjnej i 12,3 km sieci tłocznej, do której podłączonych jest 3298 mieszkańców oraz 56 osób czasowo przebywających na terenie aglomeracji. Ścieki odprowadzane są do oczyszczalni ścieków w Stajkowie. Jest to oczyszczalnia biologiczna spełniająca standardy odprowadzanych ścieków.

Na terenie aglomeracji Lubasz znajdują się następujące formy ochrony przyrody, o których mowa w ustawie z dnia 16 kwietnia 2004 r. o ochronie przyrody:

- W północno – wschodniej części miejscowości Goraj oraz północno – wschodniej części miejscowości Lubasz - Obszar Chronionego Krajobrazu Dolina Noteci utworzony Uchwałą Nr IX/56/89 Wojewódzkiej Rady Narodowej w Pile z dnia 31 maja 1989 r. w sprawie ustanowienia obszarów chronionego krajobrazu w województwie pilskim (Dz. Urz. z 1989 r. Nr 11, poz. 95).

- W południowo – zachodniej części miejscowości Goraj oraz południowo – zachodniej części miejscowości Lubasz - Obszar Chronionego Krajobrazu Puszcza Notecka utworzony Uchwałą Nr IX/56/89 Wojewódzkiej Rady Narodowej w Pile z dnia 31 maja 1989 r. w sprawie ustanowienia obszarów chronionego krajobrazu w województwie pilskim (Dz. Urz. z 1989 r. Nr 11, poz. 95), zmienionego Rozporządzeniem Nr 5/98 Wojewody Pilskiego z dnia 15 maja 1998 r. w sprawie ustanowienia obszarów chronionego krajobrazu w województwie pilskim (Dz. Urz. Z 1998 r. Nr 13 poz. 83).

Projekt zmiany aglomeracji Lubasz został uzgodniony przez Dyrektora Zarządu Zlewni Wód Polskich w Pile (postanowienie znak: BD.ZZŚ.2.417.1.2020.KC z dnia 09.01.2020r.), Regionalnego Dyrektora Ochrony Środowiska w Poznaniu (postanowienie znak: WPN-I.070.102.2019.JD z dnia 30.12.2019r.).

Uchwała nie powoduje żadnych skutków finansowych dla budżetu Gminy Lubasz.